

SOŁECKA STRATEGIA ROZWOJU WSI DŁUGA WIEŚ TRZECIA

w gminie Stawiszyn

na okres wrzesień 2023 – wrzesień 2028



Dokument sporządzony przez przedstawicieli
grupy odnowy wsi:

Ewa Charaś, Krystyna Bera, Mirosława Matysiak, Anna Kaźmierczak
Dariusz Olszanowski, Piotr Matysiak

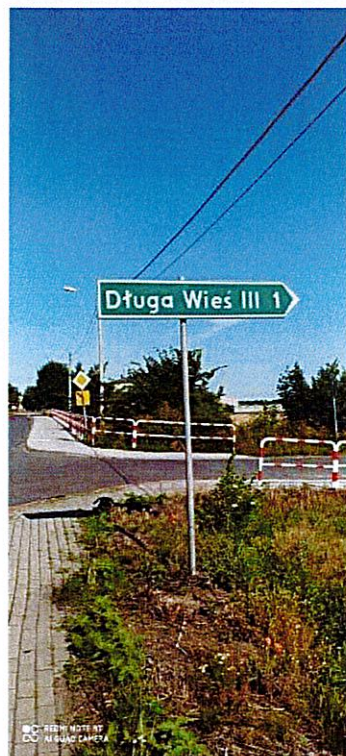
z udziałem moderatorów:

Kamil Łopuszyński, Mateusz Walczak

Sierpień 2023

SPIS TREŚCI

1. DIAGNOZA ZAAWANSOWANIA WSI
2. ANALIZA ZASOBÓW W TRZECH CZĘŚCIACH
3. ANALIZA SWOT
4. ANALIZA POTENCJAŁU
5. WIZJA WSI
6. PROGRAM KRÓTKOTERMINOWY
7. PROGRAM DŁUGOTERMINOWY



Tablica z nazwą miejscowości przy drodze prowadzącej do sołectwa.

WSTĘP:

Sołecka Strategia Rozwoju Wsi Długa Wieś Trzecia, zwana dalej także Sołecką Strategią Rozwoju, jest dokumentem strategicznym, określającym kierunki rozwoju miejscowości na lata 2023-2028. To plan zamierzeń mieszkańców Długiej Wsi Trzeciej i należy go traktować jako dokument pomocniczy przy podejmowaniu decyzji dotyczących wsi, zarówno przez władze sołectwa, jak i władze gminy.

Jego wykonanie zależy od wielu czynników, a zawarte w nim projekty i przedsięwzięcia będą z pewnością modyfikowane stosownie do zmieniających się uwarunkowań wewnętrznych, jak i zewnętrznych oraz pojawiających się nowych możliwości finansowania.

Sołecka Strategia Rozwoju dla Sołectwa Długa Wieś Trzecia jest opracowana na lata 2023-2028 i spełnia wymagania, stawiane przez Marszałka Województwa Wielkopolskiego, realizatora programu Wielkopolskiej Odnowy Wsi 2020+. Zawiera charakterystykę miejscowości, analizę jej zasobów wraz z oceną słabych i mocnych stron. Poprzez warsztaty przeprowadzone z udziałem mieszkańców, opracowana została wizja rozwoju miejscowości, plan długo- i krótkoterminowy służący odnowie miejscowości.

Zasadniczy wkład w powstanie i kształt niniejszego dokumentu wnieśli mieszkańcy Długiej Wsi Trzeciej biorący udział w warsztatach, podczas których dokonano wyżej wymienionej analizy.

Niniejsza Sołecka Strategia Rozwoju podlega przyjęciu przez Zebranie Wiejskie Sołectwa Długa Wieś Trzecia oraz Radę Miejską w Stawiszynie.

KARTA DIAGNOZY ZAAWANSOWANIA ODNOWY WSI

wraz ze sprawozdaniem z wizji w terenie

Gmina: Stawiszyn

Sołectwo: Długa Wieś Trzecia

Liczba mieszkańców: 133

Faza odnowy	Zakres działań	*	Rozwój organizacyjny	*	Sterowanie rozwojem	*
A Inicjalna	brak działań		istnieje tylko rada sołecka		brak planowania działań w wymiarze całej wsi	
	działania fragment. lub dotyczące wąskiej grupy		rozproszone działanie organizacji			
	działania spontaniczne		zawiązana grupa odnowy wsi		opracowanie planu i programu odnowy dla całej wsi	
	porządkowanie wsi					
B Początkowa	projekty startowe (z programu krótkoterminowego)		podjmuje się kroki na rzecz skoordynowania działań organizacji we wsi		planowanie w krótkim horyzoncie czasowym	
	przekonywanie mieszkańców do idei odnowy wsi i integrowanie wokół pierwszych przedsięwzięć					
B Początkowa	różnorodne projekty (z programu długoterminowego) nastawione na usunięcie podstawowych barier i zaspokojenie głównych potrzeb		liczna grupa odnowy wsi (skupia przedstawicieli organizacji i instytucji)		systematyczne planowanie działań, (np. roczne plany rzeczowo-finansowe, kalendarze imprez)	
		X	związane stowarzyszenie na rzecz rozwoju (odnowy) wsi		wykorzystywanie gminnych instrumentów wsparcia	X

C	Zaansowana	C	pobudzenie mieszkańców do odnowy własnych posesji	X	skoordynowane działania organizacji obecnych we wsi	X	proste instrumenty komunikacji wewnętrznej	X
			projekty jakościowo zmieniające kluczowe obszary życia oraz kształtujące strukturę wsi	X	„koalicja” organizacji i instytucji na rzecz odnowy wsi		projektowanie działań (projekty)	
			projekty wyróżniające wieś, kształtuje się centrum wiejskie		liczne stowarzyszenie odnowy wsi		pozyskiwanie środków zewnętrznych	
			powszechne zaangażowanie mieszkańców w projekty publiczne	X	animacja aktywności poszczególnych grup mieszkańców		systematyczne planowanie rozwoju (aktualizowanie planu i programu odnowy wsi)	
			powszechna odnowa prywatnych posesji				rozwinięta komunikacja wewnętrzna	
			lokalnie oraz regionalnie powiązane ze sobą projekty wywołujące efekt synergiczny (nacisk na tworzenie miejsc pracy)				promocja wsi	
			ukształtowane „centrum wiejskie”				kompleksowe	
			świadome kształtowanie czynników rozwoju (np. wykorzystania odnawialnych energii)				i szczegółowe planowanie przestrzenne	
			projekty kreujące „wieś tematyczną”				powszechny udział grup mieszkańców w strategicznym planowaniu rozwoju	
							rozwinięta promocja oraz komunikacja z otoczeniem	
D	Całociowa	D					instrumenty wsparcia	

	dostosowanie projektów prywatnych do programu odnowy wsi				działań prywatnych
--	--	--	--	--	--------------------

Wstaw X gdy spełnia warunek

Sprawozdanie z wizji w terenie

Miejsce i data przeprowadzenia wizji: Długa Wieś Trzecia, 20.07.2023 r.

Uczestnicy: Ewa Charaś – soltys wsi Długa Wieś Trzecia, Małgorzata Buchelt – pracownik UMiG Stawiszyn oraz Kamil Łopuszyński, Mateusz Walczak – Moderatorzy WOW.

Krótką charakterystyka wsi:

Długa Wieś Trzecia – niewielka wieś, położona w zachodniej części Gminy i Miasta Stawiszyn w powiecie kaliskim. Od Stawiszyna oddalona jest o ok. 4 km. Zabudowa miejscowości to typowa „ulicówka” – zwarte zabudowania znajdują się po jednej stronie długiej ulicy, po drugiej zaś są tereny zielone i pola. Dominuje zabudowa jednorodzinna i zagrodowa. Centrum sołectwa stanowi świetlica wiejska oraz remiza strażacka, dalej znajduje się plac zabaw, boisko do piłki nożnej i siatkówki plażowej oraz altana. Jest to miejsce spotkań, a w sezonie letnim – festynów czy innych wydarzeń plenerowych w miejscowości. W bezpośrednim sąsiedztwie świetlicy znajduje się zaniedbany budynek dawnego sklepu, gdzie obecnie strażacy przechowują część sprzętu. Budynek ten, po rewitalizacji, mógłby pełnić inną funkcję społeczną. Drogi w miejscowości są utwardzone, w większości asfaltowe wraz z infrastrukturą taką jak chodniki, oznakowanie czy oświetlenie. Główna droga gminna wymaga jednak remontu nawierzchni asfaltowej, która jest planowana w niedługim czasie. Sołectwo zdobia przydrożne kapliczki i krzyże, w tym kapliczka po renowacji z 2020 r. Liderzy sołectwa zgłaszają zapotrzebowanie na najważniejsze inwestycje i zadania, które następnie są realizowane przez lokalny samorząd. Mieszkańcy swoją aktywność skupiają wokół dwóch organizacji: Kola Gospodyń Wiejskich oraz Ochotniczej Straży Pożarnej. W organizacjach nie ma jednak liczniejszej grupy młodych osób.

Z przeprowadzonej wizji w terenie sporządzono dokumentację fotograficzną.

Data: 20.07.2023

Sporządzili: Kamil Łopuszyński, Mateusz Walczak



Teren rekreacyjny za świetlicą wiejską: altana oraz plac zabaw.



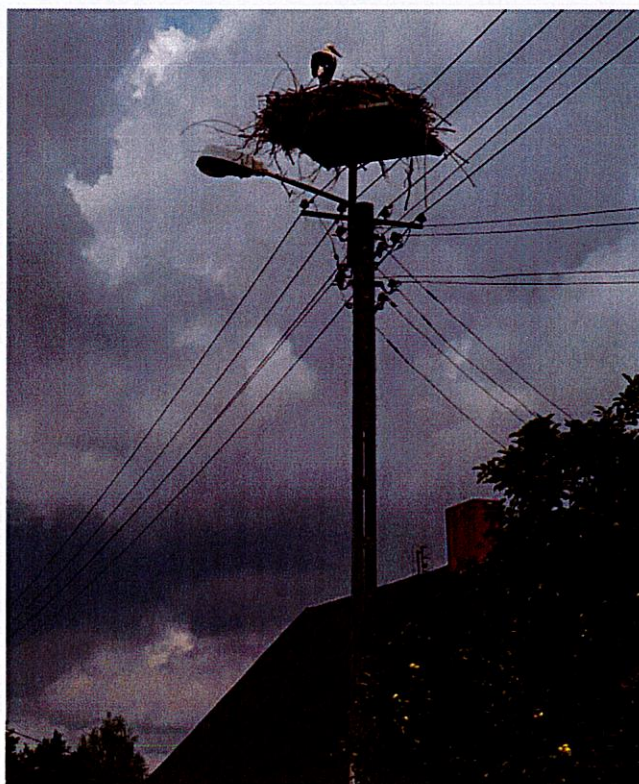
Budynek świetlicy wiejskiej połączonej z remizą strażacką w Długiej Wsi Trzeciej.



Budynek dawnego sklepu – obecnie skład sprzętu na potrzeby OSP.



Charakterystyczna zabudowa sołectwa, tzw. „ulicówka”.



Gniazdo bocianie – charakterystyczny symbol miejscowości.



Kapliczka wyremontowana w roku 2020.

ANALIZA ZASOBÓW

ANALIZA ZASOBÓW – część I					
RODZAJ ZASOBU*		Opis (nazwanie) zasobu jakim wieś dysponuje	Znaczenie zasobu (odpowiednio wstaw X)		
			MAŁE	DUŻE	WYRÓŻNIAJĄCE
PRZYRODNICZY	walory krajobrazu, rzeźby terenu	Teren płaski, korzystny dla rozwoju rolnictwa i osadnictwa		X	
	stan środowiska	Bardzo dobry – czyste środowisko, nie ma zakładów mogących zanieczyszczać środowisko		X	
	walory klimatu	Klimat umiarkowany	X		
	walory szaty roślinnej	Lasy mieszane		X	
	cenne przyrodniczo obszary lub obiekty	-			
	świat zwierzęcy (ostoje, siedliska)	Gniazda bocianów na słupach sieci elektrycznej, sarny, bażanty, dziki, bobry, zające, jastrzębie			X
	wody powierzchniowe (cieki, rzeki, stawy)	Rzeka Bawół		X	
	wody podziemne	-			
	gleby	gleby klasy III, IV, V, VI	X		
	kopaliny	-			
walory geotechniczne	-				
KULTUROWY	walory architektury	Zwarta zabudowa miejscowości wzdłuż głównej drogi gminnej – „ulicówka”			X
	walory przestrzeni publicznej	Teren przy świetlicy wiejskiej i placu zabaw wraz z altaną, kapliczki przydrożne		X	
	walory przestrzeni prywatnej	Zadbane budynki mieszkalne i gospodarskie oraz obejścia		X	
	zabytki i pamiątki historyczne	-			
	osobliwości kulturowe	-			
	miejsca, osoby i przedmioty kultu	kapliczka		X	
	święta, odpusty, pielgrzymki	Kolędowanie, ostatki	X		
	tradycje, obrzędy, gwara	-			

	legandy, podania i fakty historyczne	Legenda „Łysych Gór”			X
	przekazy literackie	-			
	ważne postacie i przekazy historyczne	-			
	specyficzne nazwy	-			
	specyficzne potrawy	-			
	dawne zawody	-			
	zespoły artystyczne, twórcy	-			

ANALIZA ZASOBÓW – część II

RODZAJ ZASOBU		Opis (nazwanie) zasobu jakim wieś dysponuje	Znaczenie zasobu (odpowiednio wstaw X)		
			MAŁE	DUŻE	WYRÓZNIAJĄCE
OBIEKTY I TERENY	działki pod zabudowę mieszkaniową	Kilka działek budowlanych		X	
	działki pod domy letniskowe	-			
	działki pod zakłady usługowe i przemysł	-			
	pustostany mieszkaniowe	Kilka domów pozostawionych jako pustostany	X		
	pustostany poprzemysłowe	-			
	tradycyjne nieużytkowane obiekty gospodarskie (stodoły, spichlerze, kuźnie, młyny, itp.)	Dawny sklep spożywczy – obecnie użytkowany jako magazyn dla strażaków OSP		X	
INFRASTRUKTURA SPOŁECZNA	placze publicznych spotkań, festynów	Plac koło świetlicy wiejskiej i placu zabaw, altana		X	
	sale spotkań, świetlice, kluby	Świetlica wiejska w centrum miejscowości		X	
	miejsca uprawiania sportu	Boisko do piłki nożnej i siatkówki plażowej		X	
	miejsca rekreacji	Plac zabaw, siłownia zewnętrzna		X	
	ścieżki rowerowe, szlaki turystyczne	-			
	szkoły	-			
	przedszkola	-			
	biblioteki	-			
	placówki opieki społecznej	-			
	placówki służby zdrowia	-			

INFRASTRUKTURA TECHNICZNA	wodociąg, kanalizacja	Wieś jest zwodociągowana, nie ma kanalizacji		X	
	drogi (nawierzchnia, oznakowanie oświetlenie)	Drogi w większości asfaltowe, główna droga gminna jest planowana do remontu w 2023 r., droga dojazdowa do rzeki Bawół wymaga remontu; oznakowanie jest wystarczające, w zakresie oświetlenia konieczna wymiana lamp		X	
	chodniki, parkingi	Chodniki przy głównych drogach; parking przy świetlicy wiejskiej		X	
	sieć telefoniczna i dostępność Internetu	Sieć telefoniczna dostępna, większość ma dostęp do Internetu		X	
	telefonii komórkowa	Słaby zasięg		X	
	Internet szerokopasmowy	Internet przewodowy i radiowy		X	
	transport publiczny: a) kolej (przystanki) b) autobus (przystanki)	a) - b) dwa przystanki publiczne		X	
	inne	-			

ANALIZA ZASOBÓW – część III

	RODZAJ ZASOBU	Opis (nazwanie) zasobu jakim wieś dysponuje	Znaczenie zasobu (odpowiednio wstaw X)		
			MAŁE	DUŻE	WYRÓŻNIAJĄCE
GOSPODARKA, ROLNICTWO	miejsca pracy (gdzie, ile?)	9 przedsiębiorstw działających na terenie sołectwa		X	
	znane firmy produkcyjne i zakłady usługowe i ich produkty	Firma Dmo, Pomidory Janas - Gospodarstwo Rolno-Ogrodnicze		X	
	gastronomia	-			
	miejsca noclegowe	-			
	gospodarstwa rolne	Kilkanaście małych gospodarstw rolnych		X	
	uprawy hodowle	Trzoda chlewna, bydło, zboża, kukurydza		X	
	możliwe do wykorzystania odpady produkcyjne	-			
	zasoby odnawialnych energii	Kilka domów i świetlica wiejska wyposażone w instalacje fotowoltaiczne		X	

ŚRODKI FINANSOWE I POZYSKIWANIE FUNDUSZY	środki udostępniane przez gminę i/lub powiat	-			
	środki wypracowywane	-			
MIESZKAŃCY (KAPITAŁ SPOŁECZNY I LUDZKI)	autorytety i znane postacie we wsi	-			
	krajanie znani w regionie, w kraju i zagranicą	-			
	osoby o specyficznej lub ważnej wiedzy i umiejętnościach, m.in. studenci	-			
	przedsiębiorcy, sponsorzy	Miejscowi przedsiębiorcy wspierają przedsięwzięcia lokalne		X	
	osoby z dostępem do Internetu i umiejętnościami informatycznych	Większość mieszkańców posiada dostęp do Internetu i posiada co najmniej podstawowe umiejętności informatyczne		X	
	pracownicy nauki	-			
	związki i stowarzyszenia	Ochotnicza Straż Pożarna, Koło Gospodyń Wiejskich		X	
	kontakty zewnętrzne (np. z mediami)	-			
	współpraca zagraniczna i krajowa	-			
INFORMACJE DOSTĘPNE O WSI	publikatory, lokalna prasa	-			
	książki, przewodniki	-			
	strony www	-			

Zasoby – wszelkie elementy materialne i niematerialne wsi i związanego z nią obszaru, które mogą być wykorzystane obecnie bądź w przyszłości w realizacji publicznych bądź prywatnych przedsięwzięć odnowy wsi. Zwrócić uwagę na elementy specyficzne i rzadkie (wyróżniające wieś). *Opracowanie: Ryszard Wilezyński*

ANALIZA SWOT

SILNE STRONY (atuty wewnętrzne)	SŁABE STRONY (słabości wewnętrzne)
<ol style="list-style-type: none"> 1. Miejscowość zwodociągowana. S 2. Nowy chodnik wzdłuż głównej ulicy sołectwa. S 3. Świetlica wiejska połączona z remizą strażacką. S 4. Boisko sportowe i plac zabaw dla dzieci. S 5. Mała siłownia zewnętrzna. S 6. Altana sprzyjająca spotkaniom mieszkańców. S 7. Charakterystyczna, zwarta zabudowa miejscowości wzdłuż głównej drogi gminnej – „ulicówka”. S 8. Dynamiczny rozwój instalacji fotowoltaicznych na budynkach prywatnych oraz na dachu świetlicy wiejskiej, co wpływa na wzrost wykorzystania odnawialnych źródeł energii. S 9. Charakterystyczne gniazda bocianie w kilku miejscach sołectwa. T 10. Prężnie działające Koło Gospodyń Wiejskich. T 11. Aktywna Ochotnicza Straż Pożarna. T 12. Malownicze położenie miejscowości, która jest otoczona lasami i polami. T 13. Wyremontowana przydrożna kapliczka. T 14. Kulturowane tradycje i przekazy (kołędowanie, ostatki, legenda „Lysych Gór”). T 15. Czyste, dobrej jakości powietrze. J 16. Dobra współpraca między OSP, KGW i radą sołectką. J 17. Integracja mieszkańców sprzyja podejmowaniu ciekawych inicjatyw społecznych. J 18. Poczucie bezpieczeństwa, które zapewnia sprawnie działająca OSP, oddalenie od ruchliwych dróg. J 19. Prężnie działająca rada sołectwa. J 20. Coroczne sołectkie festyny rodzinne. J 21. Aktywne drużyny pożarnicze: młodzieżowa i dziecięca. J 22. Kilka przedsiębiorstw działających na terenie sołectwa. B 23. Mieszkańcy dbający o wygląd swoich posesji i gospodarstw. B 	<ol style="list-style-type: none"> 1. W sołectwie nie ma kanalizacji. S 2. Nie ma ścieżek rowerowych. S 3. Budynek po sklepie wymagający remontu. S 4. Słabo wyposażona świetlica wiejska. S 5. Konieczna wymiana lamp na energooszczędne i uzupełnienie oświetlenia dróg dojazdowych we wsi. S 6. Nie ma oświetlenia placu zabaw i małej siłowni. S 7. Nie ma światłowodu. S 8. Główna droga asfaltowa wymagająca remontu. S 9. Część dróg dojazdowych wymagających remontu. S 10. Most i tamy na rzece Bawół wymagający generalnego remontu. S 11. Słaby zasięg sieci komórkowych. J 12. Nie ma punktów handlowych w sołectwie. J 13. W miejscowości nie ma połączenia transportu publicznego. J 14. Mało miejsc pracy dostępnych w miejscowości. B 15. Nie ma planu zagospodarowania przestrzennego. B

<p style="text-align: center;">SZANSE (okazje zewnętrzne płynące z otoczenia)</p>	<p style="text-align: center;">ZAGROŻENIA (zagrożenia płynące z otoczenia)</p>
<ol style="list-style-type: none"> 1. Możliwość pozyskania funduszy zewnętrznych na inwestycje w sołectwie przez gminę. S 2. Dobra współpraca z gminy i powiatem, co daje szanse na pozyskiwanie większych środków finansowych. J 3. Pojawienie się nowych, napływowych mieszkańców szansą na wzrost aktywności społecznej sołectwa. J 4. Plan założenia związku transportowego szansą na pojawienie się nowej komunikacji publicznego do sołectwa. J 5. Przynależność gminy do Aglomeracji Kalisko-Ostrowskiej. Szansa skorzystania z dodatkowych środków dedykowanych wyłącznie dla obszarów ZIT. B 6. Przynależność gminy do Lokalnej Grupy Działania „Kraina Nocy i Dni”. Szansa na skorzystanie ze środków dla organizacji i przedsiębiorców. B 7. Możliwość pozyskiwania środków na podejmowanie działalności gospodarczej na obszarach wiejskich w ramach PROW. B 8. Udział sołectwa w Programie Wielkopolska Odnowa Wsi. B 9. Różnorodna oferta wsparcia finansowego ze środków zewnętrznych dla organizacji pozarządowych (wiele konkursów i grantów). B 10. Dostępne środki zewnętrzne na zakładanie działalności gospodarczej i rozwój gospodarstw rolnych (m. in. poprzez LGD). B 	<ol style="list-style-type: none"> 1. Kryzys gospodarczy może spowodować zahamowanie dalszych inwestycji w sołectwie. S 2. Migracja młodych ludzi do miast i za granicę. J 3. Starzenie się społeczeństwa. J 4. Planowana farma wiatrowa, która grozi zablokowaniem rozwoju i rozbudowy wsi. B 5. Trudności z pozyskiwaniem funduszy zewnętrznych (nadmierna biurokracja, skomplikowane wnioski). B 6. Niekorzystna sytuacja gospodarcza: wysoka inflacja, wzrost cen, niedostępność towarów. B

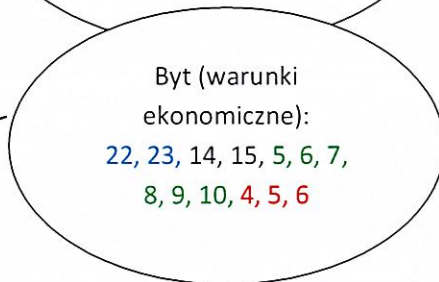
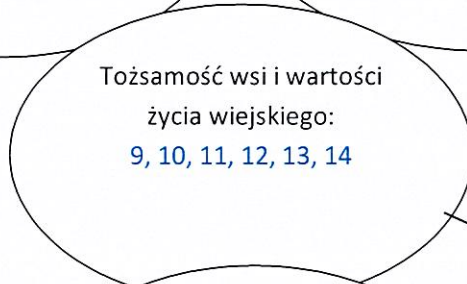
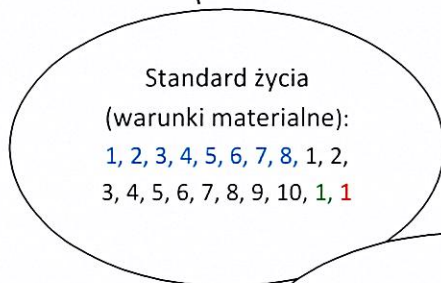
Analiza potencjału rozwojowego wsi

8	1
10	1

7	3
3	2

- () =

+ () +



2	6
2	3

6	0
0	0

+ () =

= () +



WIZJA WSI (hasłowa i opisowa):

1. Wizja hasłowa:

„Długa Wieś Trzecia – jak długa wioska – tak długa historia!”

2. Wizja opisowa:

Długa Wieś Trzecia to wioska, gdzie tradycja przeplata się z nowoczesnością. Spacerując przez główną drogę w sołectwie z nowoczesnym oświetleniem widzimy odnowiony budynek „dawnego sklepu”, w którym dzieci i młodzież mogą się spotykać w deszczowe dni i grać w tenisa stołowego i gry planszowe. Idąc dalej widzimy doposażony plac zabaw oraz rozbudowaną siłownię zewnętrzną. Nowoczesna świetlica wiejska z bogatym wyposażeniem, jest miejscem spotkań mieszkańców, gdzie Koło Gospodyń Wiejskich przygotowuje pyszności na coroczny festyn rodzinny. Do miejscowości chętnie przyjeżdżają turyści, którzy odwiedzają lokalne gospodarstwo agroturystyczne i podziwiają bocianie gniazda.



PROGRAM DŁUGOTERMINOWY ODNOWY WSI

Wizja wsi (hasłowa): „Długa Wieś Trzecia – jak długa wioska – tak długa historia!”

I. Plan rozwoju		II. Program rozwoju	
1. CELE Co trzeba osiągnąć by ureczywistnić wizję naszej wsi?	2. Co nam pomoże osiągnąć cele? (zasoby, silne strony, szanse)	3. Co nam może przeszkodzić? (słabe strony, zagrożenia)	Projekty, przedsięwzięcia jakie wykonamy?
	<p>ZASOBY których użyjemy ATUTY silne strony i szanse jakie wykorzystamy</p> <p>A. TOŻSAMOŚĆ WSI I WARTOŚCI ŻYCIA WIEJSKIEGO</p> <ul style="list-style-type: none"> - Charakterystyczne gniazda bocianie w kilku miejscach sołectwa. - Prężnie działające Koło Gospodyń Wiejskich. - Aktywna Ochotnicza Straż Pożarna. - Malownicze położenie miejscowości, która jest otoczona lasami i polami. - Wyremontowana przydrożna kapliczka. <ul style="list-style-type: none"> - Kulturowane tradycje i przekazy (kolędowanie, ostatki, legenda „Lysych Gór”). 	<p>BARIERY Słabe strony jakie wycinujemy Zagrożenia jakich unikniemy</p>	<ol style="list-style-type: none"> 1. Zainstalowanie nowych platform dla bocianów. 2. Organizacja spotkań modlitewnych przy kapliczce. 3. Organizacja dożynek wiejskich. 4. Reaktywacja dawnych wydarzeń kulturalnych i kulinarnych. 5. Organizacja wydarzeń kulturalnych, rajdów pieszych lub rowerowych, zabaw tanecznych i innych działań związanych z kulturą wsi dla mieszkańców. 6. Wytyczenie nowych szlaków turystycznych: pieszych i rowerowych w oparciu o tereny przyrodnicze w sołectwie i wokół niego.

B. STANDARD ŻYCIA

<p>1. Poprawa stanu infrastruktury technicznej i społecznej</p>	<ul style="list-style-type: none"> - Miejscowość zwodociągowana. - Nowy chodnik wzdłuż głównej ulicy sołectwa. - Świetlica wiejska połączona z remizą strażacką. - Boisko sportowe i plac zabaw dla dzieci. - Mała siłownia zewnętrzna. - Altana sprzyjająca spotkaniom mieszkańców. - Charakterystyczna, zwarta zabudowa miejscowości wzdłuż głównej drogi gminnej – „ulicówka”. - Dynamiczny rozwój instalacji fotowoltaicznych na budynkach prywatnych oraz na dachu świetlicy wiejskiej, co wpływa na wzrost wykorzystania odnawialnych źródeł energii. - Możliwość pozyskania funduszy zewnętrznych na inwestycje w sołectwie przez gminę. 	<ul style="list-style-type: none"> - W sołectwie nie ma kanalizacji. - Nie ma ścieżek rowerowych. - Budynek po sklepie wymagający remontu. - Słabo wyposażona świetlica wiejska. - Konieczna wymiana lamp na energooszczędne i uzupełnienie oświetlenia dróg dojazdowych we wsi. - Nie ma oświetlenia placu zabaw i małej siłowni. - Nie ma świetlowodu. - Główna droga asfaltowa wymagająca remontu. - Część dróg dojazdowych wymagających remontu. - Most i tamy na rzece Bawół wymagający generalnego remontu. - Kryzys gospodarczy może spowodować zahamowanie dalszych inwestycji w sołectwie. - Trudności z pozyskiwaniem funduszy zewnętrznych (nadmierna biurokracja, skomplikowane wnioski). - Niekorzystna sytuacja gospodarcza: wysoka inflacja, wzrost cen, niedostępność towarów. 	<ol style="list-style-type: none"> 1. Rewitalizacja budynku po dawnym sklepie. 2. Docieplenie i położenie nowej elewacji na budynku dawnego sklepu. 3. Budowa lub przebudowa dróg gminnych na terenie sołectwa, szczególnie głównej drogi przechodzącej przez miejscowość. 4. Instalacja oświetlenia na terenie placu zabaw i małej siłowni. 5. Wymiana oświetlenia ulicznego na bardziej nowoczesne i przyjazne środowisku. 6. Opracowanie dokumentacji technicznej kanalizacji oraz budowa sieci kanalizacyjnej. 7. Doposażenie świetlicy wiejskiej. 8. Rozbudowa placu zabaw i siłowni zewnętrznej. 9. Budowa ścieżek rowerowych na terenie sołectwa. 10. Budowa sieci świetlowodowej na terenie sołectwa. 11. Remont mostu i tamy na rzece Bawół. 12. Unowocześnienie sieci wodociągowej.
---	--	---	---

C. JAKOŚĆ ŻYCIA

<p>1. Integracja mieszkańców poprzez uatrakcyjnienie oferty wspólnego spędzania czasu wolnego</p>	<ul style="list-style-type: none"> - Czyste, dobrej jakości powietrze. - Dobra współpraca między OSP, KGW i radą sołectka. - Integracja mieszkańców sprzyja podejmowaniu ciekawych inicjatyw społecznych. - Poczucie bezpieczeństwa, które zapewnia sprawnie działająca OSP, oddalenie od ruchliwych dróg. - Prężnie działająca rada sołectka. - Coroczne sołectkie festyny rodzinne. - Aktywne drużyny pożarnicze: młodzieżowa i dziecięca. - Dobra współpraca z gminy i powiatem, co daje szansę na pozyskiwanie większych środków finansowych. - Pojawienie się nowych, napływowych mieszkańców szansą na wzrost aktywności społecznej sołectwa. - Plan założenia związku transportowego szansą na pojawienie się nowej komunikacji publicznej do sołectwa. 	<ul style="list-style-type: none"> - Słaby zasięg sieci komórkowych. - Nie ma punktów handlowych w sołectwie. - W miejscowości nie ma połączenia transportu publicznego. - Migracja młodych ludzi do miast i za granicę. - Starzenie się społeczeństwa. - Trudności z pozyskiwaniem funduszy zewnętrznych (nadmierna biurokracja, skomplikowane wnioski). - Niekorzystna sytuacja gospodarcza: wysoka inflacja, wzrost cen, niedostępność towarów. 	<ol style="list-style-type: none"> 1. Organizacja cyklicznych festynów rodzinnych. 2. Organizacja ćwiczeń drużyn pożarniczych. 3. Działania na rzecz uporządkowania terenów prywatnych, wpływających na estetykę wsi. 4. Współpraca sąsiadzka – wspólna akcja sprzątania terenów publicznych sołectwa przez mieszkańców. 5. Organizacja różnorodnych zajęć dla dzieci, młodzieży, dorosłych. 6.
---	--	---	--

D. BYT

<p>1. Promocja wsi i postaw przedsiębiorczych</p>	<ul style="list-style-type: none"> - Kilka przedsiębiorstw działających na terenie sołectwa. - Mieszkańcy dbający o wygląd swoich posesji i gospodarstw. - Przynależność gminy do Aglomeracji Kalisko-Ostrowskiej. Szansa skorzystania z dodatkowych środków dedykowanych wyłącznie dla obszarów ZIT. - Przynależność gminy do Lokalnej Grupy Działania „Kraina Nocy i Dni”. Szansa na skorzystanie ze środków dla organizacji i przedsiębiorców. - Możliwość pozyskiwania środków na podejmowanie działalności gospodarczej na obszarach wiejskich w ramach PROW. - Udział sołectwa w Programie Wielkopolska Odnowa Wsi. - Różnorodna oferta wsparcia finansowego ze środków zewnętrznych dla organizacji pozarządowych (wiele konkursów i grantów). - Dostępne środki zewnętrzne na zakładanie działalności gospodarczej i rozwój gospodarstw rolnych (m. in. poprzez LGD). 	<ul style="list-style-type: none"> - Mało miejsc pracy dostępnych w miejscowości. - Nie ma planu zagospodarowania przestrzennego. - Planowana farma wiatrowa, która grozi zablokowaniem rozwoju i rozbudowy wsi. - Trudności z pozyskiwaniem funduszy zewnętrznych (nadmierna biurokracja, skomplikowane wnioski). - Niekorzystna sytuacja gospodarcza: wysoka inflacja, wzrost cen, niedostępność towarów. 	<ol style="list-style-type: none"> 1. Ustawienie tablicy informacyjnej z mapą sołectwa i rozmieszczeniem boczianich gniazd na mapie. 2. Informowanie o możliwości pozyskania środków na rozwój gospodarstw rolnych. 3. Organizacja szkoleń promujących możliwości ubiegania się o środki zewnętrzne dla firm i dla organizacji pozarządowych. 4. Szkolenie z zakresu zakładania i prowadzenia działalności gospodarczej. 5. Opracowanie planu zagospodarowania przestrzennego na terenie sołectwa. 6. Promocja lokalnej przedsiębiorczości poprzez katalogi lokalnych firm, sieć wzajemnych poleceń firm. 7. Utworzenie lokalnej giełdy pracy.
---	--	--	---

PROGRAM KRÓTKOTERMINOWY ODNOWY WSI na OKRES 2023-2025

Kluczowy problem	Odpowiedź	Propozycja projektu	Czy nas stać na realizację? (tak/ nie)		Punktacja	Hierarchia
			Organizacyjnie	Finansowo		
Co nas najbardziej zintegruje?	Organizacja wydarzenia dla mieszkańców sołectwa	Organizacja festynu rodzinnego	TAK	NIE	4+4+4+4+4+4=24	IV
Na czym nam najbardziej zależy?	Zadbanie o stan techniczny dawnego sklepu w centrum miejscowości	Kompleksowa rewitalizacja budynku dawnego sklepu - adaptacja budynku na potrzeby społeczno-kulturalne mieszkańców	NIE	NIE	1+1+1+1+1+1+1=6	I
Co nam najbardziej przeszkadza?	Wizerunek zniszczonego budynku dawnego sklepu w centrum sołectwa	Prace budowlane polegające na dociepleniu i położeniu nowej elewacji na budynku dawnego sklepu	NIE	NIE	3+3+3+3+3+3+3=18	III
Co najbardziej zmieni nasze życie?	Poprawa bezpieczeństwa poprzez wymianę oświetlenia ulicznego	Wymiana oświetlenia ulicznego na nowoczesne oświetlenie (np. typu LED)	NIE	NIE	2+2+2+2+2+2=12	II
Co nam przyjdzie najłatwiej?	Zadbanie o porządek na terenie sołectwa	Wspólna akcja sprzątnięcia sołectwa przez mieszkańców	TAK	TAK	5+5+5+5+5+5=30	V

Na realizację jakiego projektu planujemy pozyskać środki zewnętrzne? Z jakich źródeł? (Maksymalnie 3 propozycje uszeregowane według ważności)

1. Kompleksowa rewitalizacja budynku dawnego sklepu - adaptacja budynku na potrzeby społeczno-kulturalne mieszkańców

2. Wymiana oświetlenia ulicznego na nowoczesne oświetlenie (np. typu LED)

3. Prace budowlane polegające na dociepleniu i położeniu nowej elewacji na budynku dawnego sklepu

Źródła finansowania: konkursy w ramach programu Wielkopolskiej Odnowy Wsi 2020+, środki w ramach konkursów ogłaszanych przez Lokalną Grupę Działania, dotacje dla organizacji pozarządowych, środki z budżetu gminy i powiatu, dotacje z fundacji korporacyjnych i innych otwartych konkursów ofert, a także inne dostępne środki zewnętrzne.

PRZEWODNICZĄCA
RADY MIEJSKIEJ W SIEMISZYNIE

Barbara Wiatrzyk

Podpisy przedstawicieli grupy odnowy wsi/miejscowości
uczestniczących w przygotowaniu dokumentu:

.....
Krzysztof Bere

Imię i nazwisko

.....
Bere

Podpis

.....
Ewa Chomaś

Imię i nazwisko

.....
EChomaś

Podpis

.....
Jolanta Kwoźnica

Imię i nazwisko

.....
Jolanta

Podpis

.....
Anna Kocimierzowa

Imię i nazwisko

.....
AKocimierzowa

Podpis

.....
Piotr Matysiak

Imię i nazwisko

.....
PMatysiak

Podpis

.....
Dariusz Olszewowski

Imię i nazwisko

.....
DOlszewowski

Podpis

.....
Imię i nazwisko

.....
Podpis

Podpisy moderatorów odnowy wsi:

.....
Kamil Topczyński

Imię i nazwisko

.....
KTopczyński

Podpis

.....
Mateusz Walczak

Imię i nazwisko

.....
MWalczak

Podpis